

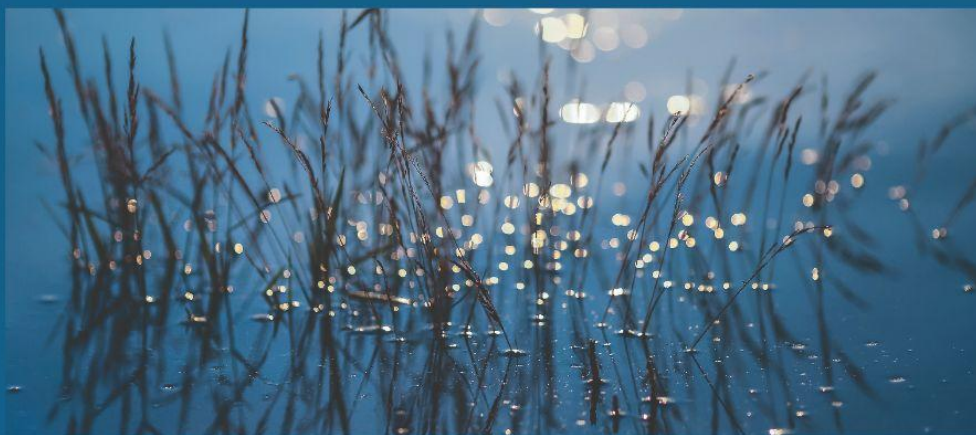
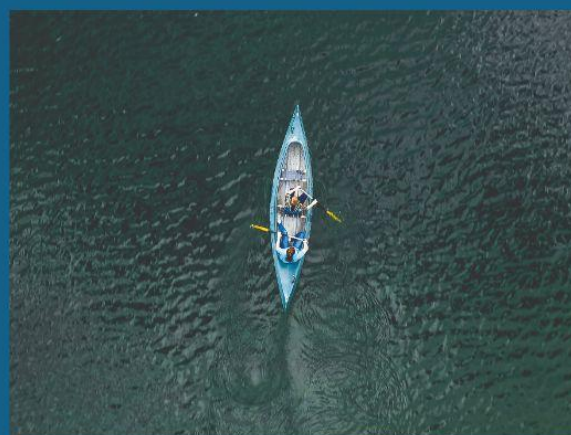
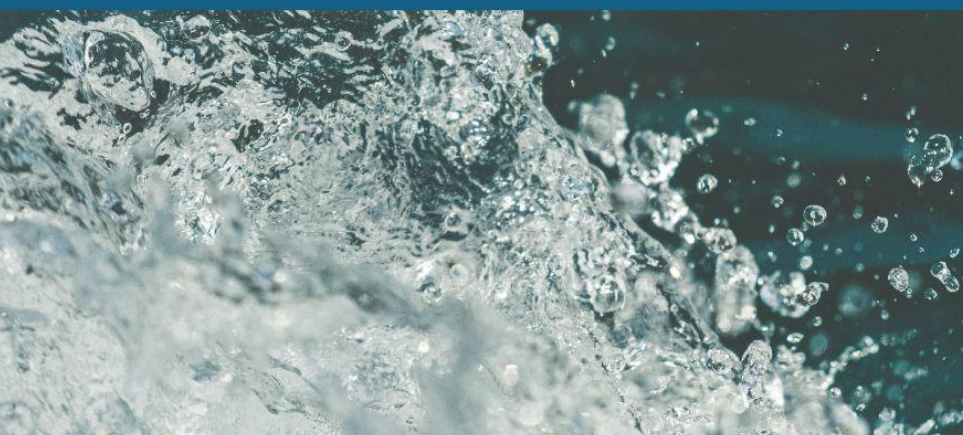
„Opracowanie planów utrzymania wód wraz z przeprowadzeniem strategicznej oceny oddziaływania na środowisko”

Zadanie 3. Przeprowadzenie strategicznej oceny oddziaływania na środowisko

Podzadanie 3.7 Sporządzenie dokumentów wymaganych art. 42 i art. 55 ust. 3 OOS

Produkt 3.7.2 i 3.7.3 Podsumowanie zawierające uzasadnienie wyboru przyjętego dokumentu w odniesieniu do rozpatrywanych rozwiązań alternatywnych

Plan utrzymania wód w regionie wodnym Górnej Zachodniej Wisły, Czarnej Orawy – obszar działania PGW Wody Polskie Regionalnego Zarządu Gospodarki Wodnej w Krakowie



Przeprowadzenie strategicznej oceny oddziaływania na środowisko
projektu Planu utrzymania wód w regionie wodnym Górnej
Zachodniej Wisły, Czarnej Orawy –
obszar działania PGW Wody Polskie Regionalnego Zarządu
Gospodarki Wodnej w Krakowie

**PISEMNE PODSUMOWANIE ZAWIERAJĄCE UZASADNIENIE
WYBORU PRZYJĘTEGO DOKUMENTU W ODNIESIENIU DO
ROZPATRYWANYCH ROZWIĄZAŃ ALTERNATYWNYCH
SPORZĄDZONE ZGODNIE Z ART. 55 UST. 3 USTAWY OOŚ**

Warszawa, kwiecień 2026 r.

Spis treści

1. WSTĘP.....	3
2. USTALENIA ZAWARTE W PROGNOZIE ODDZIAŁYWANIA NA ŚRODOWISKO.....	3
3. SPOSÓB W JAKI ZOSTAŁY WZIĘTE POD UWAGĘ I W JAKIM ZAKRESIE ZOSTAŁY UWZGLĘDNIONE OPINIE WŁAŚCIWYCH ORGANÓW	12
4. SPOSÓB W JAKI ZOSTAŁY WZIĘTE POD UWAGĘ I W JAKIM ZAKRESIE ZOSTAŁY UWZGLĘDNIONE ZGŁOSZONE UWAGI I WNIOSKI	16
5. ANALIZA WARIANTOWA I UZASADNIENIE WYBORU WARIANTU PRZYJĘTEGO DOKUMENTU	21
6. METODY I CZĘSTOTLIWOŚCI PRZEPROWADZANIA MONITORINGU SKUTKÓW REALIZACJI POSTANOWIEŃ DOKUMENTU	22
7. SPIS ZAŁĄCZNIKÓW	23

TABELA SKRÓTÓW I AKRONIMÓW

SKRÓTY I AKRONIMY	PEŁNE NAZWY
JCWP	jednolita część wód powierzchniowych
JCWPD	jednolita część wód podziemnych
KZGW	Krajowy Zarząd Gospodarki Wodnej
PGW Wody Polskie	Państwowe Gospodarstwo Wodne Wody Polskie
Prognoza	Prognoza OOŚ projektu Planu utrzymania wód w regionie wodnym Górnej Zachodniej Wisły, Czarnej Orawy - obszar działania PGW Wody Polskie Regionalnego Zarządu Gospodarki Wodnej w Krakowie
PUW	plany utrzymania wód
RDOŚ	regionalny dyrektor ochrony środowiska
RW	region wodny
RZGW	regionalny zarząd gospodarki wodnej
SOOŚ	strategiczna ocena oddziaływania na środowisko
ustawa OOŚ	Ustawa z dnia 3 października 2008 r. o udostępnianiu informacji o środowisku i jego ochronie, udziale społeczeństwa w ochronie środowiska oraz o ocenach oddziaływania na środowisko (t.j. Dz.U. 2024 poz. 1112)
ustawa OP	Ustawa z dnia 16 kwietnia 2004 r. o ochronie przyrody (t.j. Dz.U. 2024 poz. 1478)
ustawa POŚ	Ustawa z dnia 27 kwietnia 2001 r. Prawo ochrony środowiska (t.j. Dz.U. 2025 poz. 647)
ustawa PW	Ustawa z dnia 20 lipca 2017 r. Prawo wodne (t.j. Dz.U. 2025 poz. 960)
ZZ	Zarząd Zlewni

1. WSTĘP

Niniejsze podsumowanie zostało opracowane na podstawie przepisów ustawy z dnia 3 października 2008 r. o udostępnianiu informacji o środowisku i jego ochronie, udziale społeczeństwa w ochronie środowiska oraz o ocenach oddziaływania na środowisko (t. j. Dz.U. 2024 poz. 1112), zwanej dalej ustawą OOŚ.

Podsumowanie zawiera informacje dotyczące wyników strategicznej oceny oddziaływania na środowisko przeprowadzonej dla projektu Planu utrzymania wód w regionie wodnym Górnej Zachodniej Wisły, Czarnej Orawy - obszar działania PGW Wody Polskie Regionalnego Zarządu Gospodarki Wodnej w Krakowie.

W efekcie przeprowadzonego postępowania w sprawie strategicznej oceny oddziaływania na środowisko projektu dokumentu, w jego ostatecznej wersji uwzględniono szereg zmian wynikających z wniosków z opracowanej dla niego Prognozy OOŚ, jak również zgłoszonych w toku postępowania z udziałem społeczeństwa uwag, wniosków oraz opinii właściwych organów.

Podsumowanie zawiera elementy, o których mowa w art. 55 ust. 3 ustawy OOŚ, tj. uzasadnienie wyboru przyjętego dokumentu w odniesieniu do rozpatrywanych rozwiązań alternatywnych, a także informację, w jaki sposób zostały wzięte pod uwagę i w jakim zakresie zostały uwzględnione:

- 1) ustalenia zawarte w prognozie oddziaływania na środowisko;
- 2) opinie właściwych organów, o których mowa w art. 57 i 58;
- 3) zgłoszone uwagi i wnioski;
- 4) propozycje dotyczące metod i częstotliwości przeprowadzania monitoringu skutków realizacji postanowień dokumentu.

Podsumowanie nie zawiera wyników postępowania dotyczącego transgranicznego oddziaływania na środowisko, gdyż nie było ono wymagane do przeprowadzenia. Uwzględnia natomiast informację w tym zakresie.

2. USTALENIA ZAWARTE W PROGNOZIE ODDZIAŁYWANIA NA ŚRODOWISKO

Zakres i cel opracowania strategicznej oceny oddziaływania na środowisko (SOOŚ)

Przeprowadzenie postępowania w sprawie SOOŚ, wynika bezpośrednio z zapisów art. 46 ustawy OOŚ. Jednym z elementów tej procedury jest opracowanie prognozy oddziaływania na środowisko, która swoim zakresem obejmuje m.in. analizę i ocenę istniejącego stanu środowiska i jego zmian w przypadku braku realizacji dokumentu, istniejących problemów i celów ochrony środowiska oraz przewidywanych oddziaływań na obszary Natura 2000 oraz pozostałe elementy środowiska. Prognozę opracowano zgodnie z wymaganiami określonymi w art. 51 i art. 52 ustawy OOŚ, a także w oparciu o uzgodnienia zakresu i stopnia szczegółowości dokumentu z Generalnym Dyrektorem Ochrony Środowiska oraz Głównym Inspektorem Sanitarnym.

Prognoza oddziaływania na środowisko, została opracowana dla dokumentu pn.: projekt Planu utrzymania wód w regionie wodnym Górnej Zachodniej Wisły, Czarnej Orawy - obszar działania PGW Wody Polskie Regionalnego Zarządu Gospodarki Wodnej w Krakowie (dalej: projekt PUW).

Głównym celem opracowanej Prognozy jest analiza oraz ocena wpływu na poszczególne elementy środowiska skutków realizacji działań utrzymaniowych w zakresie zaplanowanym w projekcie PUW dla obszaru działania RZGW w Krakowie. Istotnym celem Prognozy jest również zaproponowanie adekwatnych środków minimalizujących, w przypadkach identyfikacji oddziaływań o charakterze negatywnym.

Zgodność projektu PUW z dokumentami strategicznymi i planistycznymi

Obligatoryjnym wymogiem dla prognozy określonym w art. 51. ust. 2 pkt 2 d ustawy OOŚ jest analiza celów ochrony środowiska ustanowionych na szczeblu międzynarodowym, wspólnotowym i krajowym, istotnych z punktu widzenia projektowanego dokumentu, wraz z określeniem sposobu, w jakim te cele i inne problemy środowiska zostały uwzględnione podczas opracowywania dokumentu.

Analizy uwarunkowań, powiązań i zgodności PUW z celami określonymi w kluczowych dokumentach strategicznych w gospodarce wodnej, dokonano już na etapie opracowywania założeń metodycznych do opracowania projektu PUW. Zaliczono do nich następujące dokumenty: II aktualizację planów gospodarowania wodami, Aktualizację planów zarządzania ryzykiem powodziowym, Plan Przeciwdziałania Skutkom Suszy, Program przeciwdziałania niedoborowi wody, Krajowy Program Renaturyzacji Wód Powierzchniowych, Krajowy program ochrony wód morskich oraz projekt Programu ochrony brzegów morskich. Wszystkie te dokumenty w różnym stopniu realizują kluczowe cele ochrony środowiska wodnego. Na wspomnianym etapie uwzględniono również ustalenia takich dokumentów jak Katalog dobrych praktyk w zakresie robót hydrotechnicznych i prac utrzymaniowych wraz z ustaleniem zasad ich wdrażania (MGGP, kwiecień 2018 r.) czy Renaturyzacja wód – podręcznik dobrych praktyk renaturyzacji wód powierzchniowych (Multiconsult, kwiecień 2020 r.).

Jednym z głównych założeń w opracowaniu PUW było uwzględnienie konieczności osiągnięcia celów środowiskowych wskazanych w obowiązujących dokumentach planistycznych w gospodarce wodnej. Przyjąć zatem należy, iż oceniany w niniejszej Prognozie projekt dokumentu w wysokim stopniu uwzględnia problematykę celów ochrony środowiska.

Ustalenia i wnioski wynikające z prognozy - potencjalne oddziaływania negatywne, pozytywne, skumulowane i transgraniczne

Działania zaplanowane w projekcie PUW podlegały ocenie pod kątem generowanych przez nie możliwych oddziaływań na poszczególne elementy środowiska i zdrowie ludzi. Szczegółowość ocen została dostosowana do stopnia szczegółowości ocenianego projektu dokumentu z uwzględnieniem aktualnych braków wiedzy i dostępnych technik.

W trakcie prowadzonych analiz określono możliwe potencjalne oddziaływania zaplanowanych działań na poszczególne elementy środowiska, z uwzględnieniem charakteru oddziaływania; rodzaju oddziaływania; czasu trwania oddziaływania. Analizy możliwych oddziaływań na cele środowiskowe były prowadzone w skali JCWP i w takiej też skali przeprowadzono najbardziej istotne dla tego tematu analizy oddziaływań w tym na wody powierzchniowe i obszary chronione. W wyniku uzupełnienia PUW o koordynaty odcinków w procesie SOOŚ, po weryfikacji i przetworzeniu uzupełnionych danych możliwe było wykorzystanie ich do oceny faktycznych konfliktów przestrzennych odcinków objętych działaniami z siecią obszarów chronionych, a nie jak inicjalnie, jedynie potencjalnych konfliktów na poziomie JCWP.

Należy podkreślić, iż już podczas opracowania projektu PUW, uwzględniono wymagania wynikające z określonych dla JCWP celów środowiskowych oraz wymagania związane z obecnością obszarów chronionych tzw. wodozależnych, czyli dla których zachowanie właściwego stanu przedmiotów ochrony związane jest z odpowiednim stanem (w tym dostępnością) zasobów wodnych. Opracowywane w ramach PUW listy działań utrzymaniowych były wskazywane i dobierane w taki sposób, aby zgodnie z ustawą PW nie naruszały celów środowiskowych.

Wyniki przeprowadzonej identyfikacji i kwantyfikacji oddziaływań zaplanowanych w projekcie PUW działań na poszczególne komponenty środowiska wskazują, iż mogą mieć one charakter zarówno pozytywny, jak i negatywny. W tym aspekcie, spośród wszystkich zidentyfikowanych, negatywny charakter wykazało 75% oddziaływań o różnej intensywności. Pozostałe 25% oddziaływań zidentyfikowano jako pozytywne.

Oddziaływania negatywne

Do głównych zidentyfikowanych negatywnych oddziaływań mogących wynikać z realizacji działań utrzymaniowych zaplanowanych w ramach projektu PUW należą:

- wpływ na procesy abiotyczne (wzrost temperatury wody, zmniejszenie stężenia tlenu rozpuszczonego w wodzie), przekładające się na ocenę stanu elementów fizykochemicznych i biologicznych wód powierzchniowych;
- fizyczna utrata siedlisk i kryjówek fauny wodnej;
- pozbawienie lub ograniczenie banku nasion makrofitów oraz wpływ na różnorodność tej grupy;
- ubytek lub znaczące zmniejszenie strefy buforowej (roślinność brzegowa), ograniczanie procesów samooczyszczania wód;
- zmiana ilości i dynamiki przepływu wód w wyniku zmiany struktury dna i brzegów;
- zwiększenie potencjału erozyjnego cieków;
- wpływ na stan chemiczny (możliwe zanieczyszczenia substancjami ropopochodnymi) i ilościowy (zwiększenie zasilania cieków) wód podziemnych;
- emisja spalin, hałasu z prac mechanicznych i pyłu z powierzchni gruntu w wyniku prowadzonych prac;

- możliwa utrata stabilności skarp i powstanie osuwisk;
- możliwa intensyfikacja zjawiska suszy w związku z likwidacją struktur spowalniających odpływ wód;
- pogorszenie przyrodniczych walorów krajobrazowych doliny rzecznej, lokalna zmiana struktury krajobrazu;
- obniżenie wartości przyrodniczej ekosystemów zależnych od wód zlokalizowanych w zlewni, wynikające ze zmiany dynamiki przepływu wód;
- zmiana morfologicznych elementów krajobrazu dolin rzecznych;
- uśmiercanie/okaleczanie fauny (dotyczy przede wszystkim bezkręgowców wodnych oraz ichtiofauny) oraz chronionych/rzadkich/zagrożonych gatunków roślin podczas wykonywania prac;
- niszczenie/obniżenie jakości siedlisk gatunków w miejscu prowadzenia prac oraz w jego bezpośrednim otoczeniu;
- możliwość rozprzestrzeniania się gatunków inwazyjnych w obrębie cieku;
- niepokojenie/płoszenie osobników zwierząt podczas prowadzenia prac;
- zaburzenie funkcjonowania korytarzy ekologicznych;
- możliwa zmiana ukształtowania terenu i degradacja gleb w związku ze składowaniem usuniętego namułu lub rumoszu.

Oddziaływania negatywne o najwyższej istotności dotyczą wpływu na elementy przyrodnicze w przypadku realizacji działań nr 3 (usuwanie drzew i krzewów...) oraz 6 (udrażnianie śródlądowych wód powierzchniowych...). Z tego względu szczególną wagę przyłożono do określenia im adekwatnych działań minimalizujących.

Oddziaływania pozytywne

W wyniku analizy projektu PUW zidentyfikowano również następujące pozytywne oddziaływania na poszczególne komponenty środowiska:

- możliwe złagodzenie zjawiska powodzi na obszarach obecnie zagrożonych powodzią;
- poprawa walorów kulturowych dolin rzecznych, wynikająca ze wzmocnienia ochrony przeciwpowodziowej elementów cywilizacyjnych i historycznych;
- redukcja liczebności inwazyjnych gatunków roślin;
- utrzymanie lustra wody i przepływu w skrajnie przekształconych małych ciekach w krajobrazie nizinnym - przywrócenie drożności korytarzy dla ichtiofauny i bezkręgowców wodnych;
- przywrócenie drożności ekologicznej rzek dla ichtiofauny i bezkręgowców wodnych;

- poprawa bezpieczeństwa przeciwpowodziowego;
- lokalne wzmocnienie skarp/zboczy, a tym samym ograniczenie powstawania osuwisk;
- wpływ na dobra materialne, przez poprawę stanu i bezpieczeństwa urządzeń wodnych;
- wpływ na atrakcyjność turystyczną obszarów powiązanych z wodami - usuwanie odpadów;
- odbudowa zróżnicowania koryta cieku i poprawa siedlisk gatunków oraz siedlisk przyrodniczych (w zależności od użytych metod);
- ograniczenie zagrożenia wtórnego zanieczyszczenia rzek biogenami i innymi zanieczyszczeniami pochodzenia antropogenicznego;
- ochrona zabytków przed zniszczeniem i degradacją wskutek podtopienia;
- ochrona posadowienia zabytków przed zmianami warunków gruntowo-wodnych.

Oddziaływania pozytywne o najwyższej istotności dotyczą przede wszystkim wpływu na elementy przyrodnicze, ludzi oraz zabytki, przez poprawę drożności na odcinkach wód, ochrony przeciwpowodziowej i stanu urządzeń, w wyniku realizacji większości działań utrzymaniowych, a szczególnie działania 4 (usuwanie ze śródlądowych wód powierzchniowych przeszkód naturalnych oraz wynikających z działalności człowieka).

Oddziaływanie PUW na obszary chronione, w tym obszary Natura 2000

Na potrzeby ocen prowadzonych w projekcie Prognozy na poziomie poszczególnych JCWP wykonano analizy z wykorzystaniem narzędzi GIS, polegające na zidentyfikowaniu kolizji cieków na których planowane jest wykonanie działań utrzymaniowych z różnymi wodozależnymi formami ochrony przyrody. W wyniku uzupełnienia PUW w procesie SOOŚ o koordynaty początku i końca odcinków, po weryfikacji i przetworzeniu uzupełnionych danych, w ostatecznej wersji Prognozy możliwe było wykorzystanie ich do oceny faktycznych konfliktów przestrzennych odcinków objętych działaniami z siecią obszarów chronionych, a nie jak inicjalnie jedynie potencjalnych konfliktów na poziomie JCWP.

Z przeprowadzonych analiz wynika ostatecznie, że pewien odsetek form ochrony przyrody, w przypadku nieuwarunkowanego prowadzenia prac może być zagrożony poprzez planowane działania utrzymaniowe. Wskazały one, że w granicach ok. 43,3% wodozależnych form ochrony przyrody występujących na obszarze działania RZGW w Krakowie zlokalizowane są cieki, na których planowane są działania utrzymaniowe. Około 15,9% obszarów chronionych spośród wszystkich wodozależnych jest uzależniona przede wszystkim od wód podziemnych, na które wpływ działań PUW, zgodnie z wnioskami z rozdziału 4.3 Prognozy OOŚ będzie minimalny. Z tego powodu prace utrzymaniowe cieków nie będą powodować znaczącego oddziaływania na te konkretne formy ochrony przyrody. Natomiast, ze względu na lokalizację poza ciekami, na których

będą prowadzone planowane prace utrzymaniowe, brak wpływu stwierdzono dla 56,7% form ochrony przyrody.

W przypadku parków narodowych i rezerwatów, które chronią całość przyrody w najwyższym reżimie, odstąpiono od prowadzenia prac utrzymaniowych. Umożliwiono wykonywanie działań niezbędnych, dotyczących remontu lub konserwacji istniejących budowli regulacyjnych i ubezpieczeń urządzeń wodnych, dla zapewnienia ich właściwego stanu technicznego i funkcjonalnego. Pozostałe prace o charakterze utrzymaniowym, wynikające z ich planów ochrony, nie będą realizowane w ramach PUW, a jedynie na podstawie osobnych porozumień z zarządcami tych obszarów. Pozostawione działania utrzymaniowe w granicach rezerwatów przyrody oceniono jako oddziaływanie umiarkowane i zalecono konieczność stosowania działań minimalizujących.

W wodozależnych formach ochrony przyrody objętych niższym reżimem ochrony, tj. parkach krajobrazowych, obszarach Natura 2000, obszarach chronionego krajobrazu, użytkach ekologicznych, zespołach przyrodniczo-krajobrazowych, w obszarach występowania stanowisk dokumentacyjnych oraz pomników przyrody występują wody, na których planowane są prace utrzymaniowe. Z tego powodu obszary te, ich przedmioty ochrony, ekosystemy oraz krajobraz są potencjalnie narażone na oddziaływanie prac utrzymaniowych.

Cieki i/ lub zbiorniki objęte działaniami utrzymaniowymi występują w granicach: wszystkich parków krajobrazowych, 82,9% SOO Natura 2000, 92,3,0% OSO Natura 2000, 93,9% obszarów chronionego krajobrazu, 18,1% użytków ekologicznych, 44,4% zespołów przyrodniczo-krajobrazowych, 50,0% stanowisk dokumentacyjnych.

Pełna ocena na poszczególne formy ochrony przyrody (obszary chronione oraz pomniki przyrody) została przedstawiona w załączniku tabelarycznym nr 7 do Prognozy.

W porównaniu do wyników oceny oddziaływania PUW na obszary chronione z Prognozy kierowanej do konsultacji społecznych, w wersji PUW po konsultacjach ocena charakteryzuje się zmniejszoną liczbą obszarów chronionych na jakie mogą oddziaływać działania utrzymaniowe. Jest to wynik uwzględnienia uwag strony społecznej w postaci weryfikacji zakresu projektu PUW oraz dokonanych prac uszczegóławiających lokalizację odcinków wód planowanych do objęcia utrzymaniem. W poprzedniej wersji prognozy wskazywano, że około 57,0% wodozależnych form ochrony przyrody w obszarze działania RZGW w Krakowie może być potencjalnie zagrożonych przez działania utrzymaniowe, natomiast w aktualnej wersji wartość ta została znacząco obniżona do 43,3%. Tym samym wzrósł odsetek form ochrony, dla których nie stwierdzono wpływu, z 43% do 56,7%.

W ostatecznej wersji Prognozy zmieniono podejście do oceny oddziaływania w parkach narodowych i rezerwach przyrody. Poprzednio przypisywano im ocenę 3 (oddziaływanie znaczące i długoterminowe), podczas gdy aktualnie przyjęto brak realizacji prac utrzymaniowych w tych obszarach (z wyjątkiem niezbędnych remontów i konserwacji budowli regulacyjnych i ubezpieczeń urządzeń wodnych realizowanych w ramach PUW oraz prac zgodnych z celami rezerwatów), co formalnie eliminuje

znaczące oddziaływanie. Przypisano im jednak oddziaływanie umiarkowane z zaznaczeniem obligatoryjnego stosowania działań minimalizujących.

Zmianie uległy również wartości procentowe możliwych kolizji w formach ochrony przyrody o niższym reżimie ochrony. Dla SOO Natura 2000 nastąpił spadek z 90,0% do 82,9%, dla OSO Natura 2000 ze 100% do 92,3%, dla obszarów chronionego krajobrazu ze 100,0% do 93,9%, w przypadku użytków ekologicznych z 29,2% na 18,1%, a dla zespołów przyrodniczo-krajobrazowych z 50,0% na 44,44%.

Przyjmując prowadzenie prac utrzymaniowych z wyłączeniem odcinków w granicach obszarów o najwyższym reżimie ochrony (z wyjątkiem działań 7 a i b) w pozostałych przypadkach z obligatoryjnym uwzględnieniem wszystkich określonych na podstawie wiedzy eksperckiej dla poszczególnych odcinków ograniczeń i mitygacji, opisanych szerzej w rozdziale 6 Prognozy i załączniku nr 3a projektu PUW, jak również pod nadzorem przyrodniczym, który pozwala na dodatkowe uwarunkowanie prac w kontekście potrzeb siedlisk i/lub gatunków występujących na ich terenie, tak by wyeliminować potencjalnie negatywne oddziaływania, z dużym prawdopodobieństwem można wykluczyć znaczący negatywny wpływ realizacji PUW na obszarze działania RZGW w Krakowie na sieć obszarów chronionych.

Oddziaływania skumulowane

Wystąpienie oddziaływań skumulowanych związane będzie głównie z lokalizacją przestrzenną poszczególnych działań, które mogą być realizowane jednocześnie. Jednostki administrujące wodami powinny wykonywać zadania utrzymaniowe na poszczególnych JCWP zgodnie z przyjętym PUW. Niemniej jednak w tym czasie mogą być wykonywane inne działania na wodach, takie jak: inwestycje związane z gospodarowaniem wodami, prace polegające na usuwaniu szkód powodziowych, prace awaryjne niewynikające z PUW.

Dodatkowo oddziaływania skumulowane mogą wynikać nie tylko z równoległe prowadzonych przez PGW Wody Polskie prac ale również z realizacji inwestycji przez podmioty zewnętrzne.

Ze względu na charakter i ilość inwestycji realizowanych przez PGW Wody Polskie oraz przez inwestorów zewnętrznych istnieje wysokie ryzyko wystąpienia oddziaływań skumulowanych w przypadku, kiedy inwestycje te będą realizowane jednocześnie w zbliżonych lokalizacjach i czasie. Ponieważ administrator wód posiada wiedzę o wszystkich planowanych i realizowanych inwestycjach, to na nim spoczywa odpowiedzialność właściwego zaplanowania prac, zarówno własnych jak i inwestorów zewnętrznych i wykluczenia lub zmniejszenia skali kumulacji działań. Właściwa modyfikacja zaplanowanych działań utrzymaniowych pozwala na uniknięcie kumulacji prowadzenia prac w jednoczesnym czasie i miejscu. Odpowiednie zaplanowanie i realizowanie działań utrzymaniowych powinno być wystarczające dla minimalizacji wewnętrznych oddziaływań skumulowanych. Nadzór i odpowiednie reagowanie w tym zakresie powinny być prowadzone na bieżąco przez administratorów wód, w ramach prac bieżących.

Oddziaływania transgraniczne

Elementem procedury strategicznej oceny oddziaływania na środowisko jest postępowanie w sprawie transgranicznego oddziaływania na środowisko. Za działania realizowane wodach i mogące mieć wpływ na możliwość wystąpienia oddziaływań transgranicznych należy uznać te, które realizowane są na ciekach stanowiących granice Państwa lub ciekach wypływających z regionu wodnego na obszar Państwa sąsiedniego.

RW Górnej – Zachodniej Wisły graniczy od południa ze Słowacją. Geograficzne położenie analizowanego obszaru, ma znaczenie w kontekście oceny transgranicznej. O możliwym oddziaływaniu decyduje lokalizacja działań. W tym zakresie, potencjalnym źródłem oddziaływania, mogłyby być działania planowane do realizacji bezpośrednio na lub przy granicy państwa lub na ciekach transgranicznych, pod warunkiem, że w toku analiz stwierdzono by na tyle znaczące oddziaływania, że powodowałyby wystąpienie mierzalnych skutków o zasięgu wykraczającym poza teren kraju.

Wymiana informacji ze Słowacją odbywa się w ramach Polsko-Słowackiej Komisji do Spraw Wód Granicznych na podstawie umowy międzynarodowej o gospodarce wodnej na wodach granicznych. Dodatkowo dla RW Czarnej Orawy (będącego częścią dorzecza Dunaju) funkcjonuje Międzynarodowa Komisja Ochrony Dunaju (ICPDR – International Commission for the Protection of the Danube River), ustanowiona na podstawie Konwencji o ochronie Dunaju z dnia 29 czerwca 1994 r.

Współpraca ta odbywa się na poziomie PGW Wód Polskich, którzy delegują do prac grup roboczych i komisji reprezentantów KZGW lub RZGW. Zgodnie z regulaminami komisji i grup roboczych uczestnicy spotkań po stronie polskiej, wnoszą pod obrady zagadnienie potrzeby utrzymania rzek granicznych i uzgadniają ich ewentualne zakresy. Głównym zadaniem grupy zajmującej się zagadnieniem utrzymania rzek jest utrzymanie drożności cieków wodnych i zabezpieczeń terenów przygranicznych w celu ochrony przed powodzią. Członkowie takiej grupy corocznie dokonują objazdów wód granicznych, podczas których lokalizowane są problemy i konieczne roboty utrzymaniowe w obrębie wód granicznych oraz urządzeń wodnych na ciekach granicznych.

Skala prac utrzymaniowych zaproponowanych do realizacji w ramach projektu PUW ma charakter punktowy i dotyczy miejsca prowadzenia prac. Dla RW Górnej – Zachodniej Wisły oraz RW Czarnej Orawy nie przewiduje się możliwości wystąpienia znaczących oddziaływań na obszarach innych państw. W odniesieniu do ocenianego dokumentu żadne z oddziaływań identyfikowanych na poziomie JCWP nie prowadzi do potencjalnych znaczących negatywnych oddziaływań mogących objąć terytorium innego państwa.

Nie zidentyfikowano więc potrzeby przeprowadzenia postępowania dotyczącego transgranicznego oddziaływania na środowisko.

Działania minimalizujące

W wyniku ocen i analiz przeprowadzonych już na etapie opracowania projektu PUW, w celu zminimalizowania oddziaływania wskazywanych w dokumencie działań

utrzymaniowych na kluczowe elementy środowiska, opracowano szeroki katalog obligatoryjnych i fakultatywnych uwarunkowań ich prowadzenia. Uwarunkowania te opierają się o zalecenia publikacji wskazujących dobre praktyki dla działań utrzymeniowych realizowanych na wodach powierzchniowych oraz powiązanych z budowlami regulacyjnymi i urządzeniami wodnymi.

Realizacja prac utrzymeniowych zgodnie z dobranymi dla każdego z odcinków wód nakazami i zaleceniami ww. dobrych praktyk pozwoli wdrażać ustalenia projektu PUW tak, aby nie stały one w sprzeczności z założeniami innych dokumentów planistycznych, spełniały cele PUW wskazane w ustawie PW oraz nie prowadziły do znaczących negatywnych oddziaływań na środowisko, w tym na cele i przedmioty ochrony oraz integralność obszarów chronionych, w szczególności obszarów Natura 2000.

W analizowanym projekcie PUW działania te przypisane są indywidualnie konkretnym odcinkom wód, w obrębie których zaplanowano działania utrzymeniowe w załączniku nr 3a projektu PUW. Po przeprowadzeniu SOOŚ załącznik ten został zweryfikowany zgodnie z wynikami tego procesu.

Skutki braku realizacji projektu PUW

Każda ingerencja człowieka w środowisko naturalne ma wpływ na jego komponenty. Brak ingerencji człowieka, w tym przypadku utożsamiany z brakiem realizacji działań utrzymeniowych, będzie miał wpływ na środowisko naturalne poprzez brak wpływu na istniejące w nim trendy czy presje na obszarach, na których mają one miejsce.

Przeprowadzona analiza potencjalnych zmian aktualnego stanu środowiska w przypadku braku realizacji PUW, wykazała następujące główne wnioski:

- Można założyć, że na odcinkach rzek poddanych działaniom utrzymeniowym, brak realizacji prac poprawi możliwości renaturyzacyjnych cieku, ale przyczyni się do wzrostu prawdopodobieństwa powstawania zagrożenia dla przyległej infrastruktury;
- Pozostawienie cieków bez utrzymania nie decyduje o powrocie do naturalnych uwarunkowań, obecnych na tym obszarze przed dokonanymi zmianami. Dodatkowo skutkować może zniszczeniem ukształtowanych przez wiele lat siedlisk i zależności między różnymi elementami środowiska przyrodniczego;
- Brak realizacji PUW będzie miał pozytywny wpływ na wody powierzchniowe z uwagi na brak ingerencji w koryto; należy jednak zaznaczyć, że zaplanowane prace utrzymeniowe są konieczne i niezbędne do przeprowadzenia w celu zapewnienia odpowiedniego utrzymania odcinków śródlądowych wód powierzchniowych;
- Brak realizacji działań utrzymeniowych ograniczy ryzyko zanieczyszczenia wód i gleb w trakcie incydentalnego wycieku paliwa ze sprzętu, jednocześnie uniknie się lokalnej emisji hałasu związanej z koniecznością użycia specjalistycznego sprzętu;

- Brak realizacji działań utrzymaniowych może doprowadzić do nasilenia się skutków wystąpienia zjawisk powodziowych;
- Na terenach o zwiększonym ryzyku powodziowym brak działań utrzymaniowych, będzie zwiększać straty powodziowe i przyczyni się do wzrostu zagrożenia powodziowego;
- Zaniechanie prowadzenia prac utrzymaniowych, może być przyczyną zanieczyszczenia wód podczas powodzi w wyniku spływu do rzek zanieczyszczeń z zalanych terenów zantropogenizowanych;
- Zaniechanie prac związanych z utrzymaniem wód może powodować systematyczny wzrost zagrożenia wynikający z powstawania zatorów czy rozmywania brzegów;
- Brak remontu ubezpieczeń urządzeń wodnych lub budowli regulacyjnych może doprowadzić do nieprawidłowego funkcjonowania urządzeń hydrotechnicznych i melioracyjnych, a w następstwie powodować szereg negatywnych skutków;
- Działania utrzymaniowe będące przedmiotem PUW oraz ich skutki, mogą stanowić działania wzmagające problemy wynikające z występowania zjawiska suszy, poprzez ułatwienie odpływu wód ze zlewni. Dlatego planowanie działań utrzymaniowych wymaga uwzględnienia zagrożenia występowania zjawiska suszy, co zostało zastosowane już na etapie opracowania projektu PUW.

3. SPOSÓB W JAKI ZOSTAŁY WZIĘTE POD UWAGĘ I W JAKIM ZAKRESIE ZOSTAŁY UWZGLĘDNIONE OPINIE WŁAŚCIWYCH ORGANÓW

Zgodnie z wymogiem art. 54 ust. 1 ustawy OOŚ organ opracowujący dokument, wnioskami znak K.RPU.530.7.2024.JL z dnia 22.01.2025 r. wystąpił do właściwych organów – Generalnego Dyrektora Ochrony Środowiska i Głównego Inspektora Sanitarnego o opinię dotyczącą projektu PUW oraz wykonanej dla niego Prognozy OOŚ.

Główny Inspektor Sanitarny pismem znak HŚ.NZ.530.4.2025.MC z 7 lutego 2025 r. pozytywnie zaopiniował oba dokumenty nie zgłaszając uwag, natomiast Generalny Dyrektor Ochrony Środowiska nie wydał opinii w ustawowym terminie.

Wobec powyższego, po przeprowadzeniu konsultacji społecznych i rozpatrzeniu zgłoszonych uwag i wniosków, pismami znak K.RPU.530.7.2024.JL z 27 sierpnia 2025 r. do wymienionych wcześniej organów zwrócono się o ponowne zaopiniowanie dokumentów informując, iż w wyniku analizy i uwzględnienia:

- uwag i wniosków z przeprowadzonych w okresie 7 – 31 stycznia 2025 r. konsultacji społecznych,
- uwag i wniosków z opinii wydanych przez właściwe organy opiniujące,
- wniosków z Prognozy OOŚ przedłożonej do konsultacji,

jak również dzięki przeprowadzonym pracom uszczegóławiającym, wykonanym w ramach rozpatrzenia uwag z konsultacji oraz uwag przekazanych przez GDOŚ na spotkaniach roboczych w dniach 18.03.2025 r. i 16.06.2025 r., organ opracowujący dokument dokonał weryfikacji zakresu projektu PUW, w wyniku której zmianie (redukcji) uległa:

- liczebność odcinków wód, na których zaplanowano działania utrzymaniowe;
- długość odcinków cieków w wyniku skrócenia części z nich;
- zakres zaplanowanych działań utrzymaniowych i przypisanych im działań minimalizujących na części odcinków wód.

Ogólną długość sieci rzecznej, na której zaplanowano działania do realizacji w ramach PUW ograniczono o 3 501,042 km. Ponadto w ostatecznej wersji projektu PUW, przygotowano dodatkowy dokument pomocniczy, wyjaśniający kluczowe zagadnienia dotyczące sposobu jego opracowania oraz dokonano uzupełnienia i weryfikacji zakresu danych zawartych w ostatecznym projekcie, m in. o współrzędne końca i początku odcinków objętych działaniami utrzymaniowymi, analizę kosztów i korzyści, uszczegółowienie uzasadnień konieczności prowadzenia działań utrzymaniowych, co obecnie umożliwia identyfikację i ocenę działań na wszystkich odcinkach wód. W oparciu o powyższe dokonano również aktualizacji analiz w Prognozie OOŚ, w tym przyjętego inicjalnie podejścia metodycznego identyfikacji konfliktów z elementami sieci obszarów ochrony przyrody.

Główny Inspektor Sanitarny pismem znak HŚ.NZ.530.35.2025.PS z 09 września 2025 r. podtrzymał swoją opinię nie zgłaszając uwag, natomiast Generalny Dyrektor Ochrony Środowiska w opinii znak DOOŚ-WST.410.12.2025.MC/BW z dnia 27.02.2026 r. zawarł szereg dodatkowych uwag, których analizę wraz z opisem sposobu uwzględnienia w ostatecznych wersjach dokumentów zawarto w Załączniku 1.

Zgłoszone przez organ uwagi i wątpliwości dotyczyły zagadnień tj.:

- braku szczegółowych map przestrzennych działań utrzymaniowych oraz niewystarczającej analizy lokalizacji względem form ochrony przyrody;
- definicji „swobodnego przepływu wód” (traktowanie procesów naturalnych jako zagrożeń);
- niewłaściwego sformułowania „działań minimalizujących”;
- powiązania PUW z Rozporządzeniem NRL (Nature Restoration Law);
- możliwości wystąpienia ryzyka znaczących negatywnych oddziaływań na obszary Natura 2000 i gatunki chronione (na podstawie przykładów);
- analizy oddziaływań skumulowanych, rozwiązań alternatywnych oraz monitoringu.

W podsumowaniu opinii organ stwierdził, że w obecnym kształcie projekt PUW może znacząco negatywnie oddziaływać na cele ochrony obszarów Natura 2000, co zgodnie z art. 55 ust. 2 ustawy OOS, uniemożliwiłoby przyjęcie dokumentu.

W odpowiedzi na opinię w sposób szczegółowy wyjaśniono wszystkie wątpliwości, wskazując m.in. na:

- planistyczny (nie operacyjny) charakter PUW;
- obiektywne ograniczenia danych referencyjnych;
- zastosowanie zasady przezorności;
- selektywność i punktowość realizacji prac oraz tylko w razie wystąpienia rzeczywistej potrzeby ich realizacji (nieprzewidywalność następstw zjawisk klimatycznych i hydrologicznych);
- istniejące mechanizmy ochronne (obowiązkowy nadzór przyrodniczy na obszarach chronionych, procedura zgłoszeniowa z art. 118–118a ustawy OP, w większości obowiązkowe stosowanie działań minimalizujących możliwe oddziaływania).

W wyniku otrzymanej opinii wprowadzone zostały w proj. PUW zmiany i korekty oraz upewniono się o przypisaniu odpowiednich działań minimalizujących, w tym:

- dla wskazanych przez GDOŚ odcinków wód (m.in. cieków zlokalizowane w JCWP Dłubnia (RW200006213769), Czarna Staszowska, Łagowica, Dłubnia, Szreniawa, Nidzica, Kamienica, Skawica, Wełcza, Jaworski, Surmiaków) potwierdzono dodatkowe zaplanowane ograniczenia przestrzenne i obligatoryjne działania minimalizujące;
- dokonano korekt terminologii w zakresie oddziaływań istotnych;
- uwzględniono w pełni uwagę dot. korekty matrycy oddziaływań w Zał. nr 7 do Prognozy;
- doprecyzowano opis zagrożenia VIII w Załączniku Nr 1 PUW oraz w Prognozie (zmiana wynikająca z uwag skierowanych do innego proj. PUW, uwzględniona również w przedmiotowym dokumencie).

Ponadto wersja PUW przedłożona do opiniowania już zawierała znaczące ograniczenia zakresu (skrócenie o ok. 3 501 km względem wersji do konsultacji społecznych, w tym wyłączenie wielu odcinków w obszarach chronionych).

Wszystkie uwagi GDOŚ zostały szczegółowo przeanalizowane i wyjaśnione. Wprowadzone korekty, wcześniejsze ograniczenia zakresu PUW, obowiązek stosowania działań minimalizujących możliwe negatywne oddziaływania, jak również obowiązkowy nadzór przyrodniczy nad prowadzonymi działaniami w zasięgu obszarów chronionych, a także przestrzeganie obowiązujących przepisów prawa, eliminują ryzyko znaczącego negatywnego oddziaływania na obszary Natura 2000, co umożliwia dalsze procedowanie i przyjęcie dokumentu.

Odnosząc się jednak do opinii organu w zakresie obawy o możliwość wystąpienia znaczącego negatywnego oddziaływania na obszary Natura 2000, poniżej przedstawiono dodatkowe uzasadnienie możliwości procedowania i przyjęcia dokumentu.

Zgodnie z art. 55 ust. 2 ustawy OOS, projekt dokumentu nie może zostać przyjęty, o ile nie zachodzą przesłanki, o których mowa w art. 34 ustawy OP, czyli jeżeli ze strategicznej oceny oddziaływania na środowisko wynika, że może on znacząco negatywnie oddziaływać na obszar Natura 2000. Cytowane w ustawie przesłanki art. 34 ustawy OP dotyczą uzyskania zezwolenia na odstępstwo od zakazów obowiązujących na obszarach Natura 2000. Odstępstwo to może zostać udzielone przez właściwego miejscowo RDOŚ, który może zezwolić na realizację planu lub działań, mogących znacząco negatywnie oddziaływać na cele ochrony obszaru Natura 2000 lub obszary znajdujące się na liście, o której mowa w art. 27 ust. 3 pkt 1, zapewniając wykonanie kompensacji przyrodniczej niezbędnej do zapewnienia spójności i właściwego funkcjonowania sieci obszarów Natura 2000. Odstępstwo to jest udzielane, jeżeli przemawiają za tym konieczne wymogi nadrzędnego interesu publicznego, w tym wymogi o charakterze społecznym lub gospodarczym, i wobec braku rozwiązań alternatywnych.

Art. 34 ust 2. wskazuje, że w przypadku gdy znaczące negatywne oddziaływanie dotyczy siedlisk i gatunków priorytetowych, zezwolenie, o którym mowa w ust. 1, może zostać udzielone wyłącznie w celu:

- 1) ochrony zdrowia i życia ludzi;
- 2) zapewnienia bezpieczeństwa powszechnego;
- 3) uzyskania korzystnych następstw o pierwszorzędym znaczeniu dla środowiska przyrodniczego;
- 4) wynikającym z koniecznych wymogów nadrzędnego interesu publicznego, po uzyskaniu opinii Komisji Europejskiej.

Działania planowane w ramach PUW, dla których GDOŚ w opinii znak DOOŚ-WST.410.12.2025.MC/BW z dnia 27.02.2026 r. zgłosił obawę, że mogą one znacząco negatywnie oddziaływać na obszar Natura 2000 podlegają ustawowemu obowiązkowi zgłoszenia do RDOŚ (m.in. w ramach art. 118 ustawy OP). Zatem, właściwy miejscowo RDOŚ w przypadku potwierdzenia obawy negatywnego oddziaływania, uwzględniając faktyczny zakres i zasięg planowanych do przeprowadzenia prac określony w złożonym zgłoszeniu, może zastosować wskazany w opinii GDOŚ art. 34 ustawy OP. Natomiast, jeżeli za realizacją niezbędnych prac utrzymaniowych przemawiają konieczne wymogi nadrzędnego interesu publicznego, w tym wymogi o charakterze społecznym lub gospodarczym i wobec braku rozwiązań alternatywnych, właściwy RDOŚ może udzielić odstępstwa.

Aktualna konstrukcja prawna i powiązanie art. 55 ustawy OOS z art. 34 ustawy OP wskazują na możliwość przyjęcia dokumentu przy zastosowaniu dwuetapowości oceny negatywnego wpływu na obszar Natura 2000 i w sytuacji jego wystąpienia uzyskania/ bądź nie uzyskania zezwolenia na odstępstwo od zakazów obowiązujących na obszarach

Natura 2000 zgodnie z art. 34 ustawy OP. Zatem przewiduje się dalsze procedowanie i przyjęcie dokumentu mimo opinii GDOŚ o możliwym znaczącym negatywnym oddziaływaniu na obszary Natura 2000 i zagwarantowanie właściwemu miejscowo RDOŚ możliwość włączenia się w opiniowanie działań zaplanowanych w PUW na podstawie art. 34 ustawy OP.

Zgodnie z art. 51 ust. 2 pkt 3a ustawy OOŚ prognoza oddziaływania na środowisko powinna przedstawiać „rozwiązania mające na celu zapobieganie, ograniczanie lub kompensację przyrodniczą negatywnych oddziaływań na środowisko, mogących być rezultatem realizacji projektowanego dokumentu, w szczególności na cele i przedmiot ochrony obszaru Natura 2000 oraz integralność tego obszaru”. Należy przy tym uwzględnić, że działania minimalizujące powinny być dostosowane do specyfiki danego projektu oraz do rodzaju i skali jego potencjalnych oddziaływań na środowisko. Aktualnym przewodnikiem dotyczącym realizacji prac utrzymaniowych jest jak wskazuje GDOŚ w swojej opinii Katalog dobrych praktyk w zakresie prac utrzymaniowych i robót hydrotechnicznych wraz z ustaleniem zasad ich wdrażania (2018). Katalog ten wskazuje prawidłowo oddziaływania i jest szeroko cytowany przez środowiska przyrodnicze. Zatem należy również przyjąć, że cytowany poradnik zawiera prawidłowo określone działania minimalizujące. Działania zaplanowane w PUW realizowane są przy wsparciu działań minimalizujących opisanych i wskazanych szczegółowo w rozdziale 6 w tabeli 28 i 29. oraz w legendzie do Zał. 3a PUW. Na obecnym etapie rozwoju wiedzy i technologii to właśnie dobre praktyki stanowią jedyny dostępny i uznany sposób definiowania działań minimalizujących. Do tej pory nie zostały opracowane alternatywne rozwiązania, które mogłyby być zastosowane w analizowanym zakresie. Zatem zakres działań minimalizujących wskazany w ślad za Katalogiem dobrych praktyk jest adekwatny do charakteru działań i zgodny z aktualną wiedzą w tym zakresie.

4. SPOSÓB W JAKI ZOSTAŁY WZIĘTE POD UWAGĘ I W JAKIM ZAKRESIE ZOSTAŁY UWZGLĘDNIONE ZGŁOSZONE UWAGI I WNIOSKI

Konsultacje społeczne przedmiotowego projektu PUW wraz z Prognozą oddziaływania na środowisko opracowaną dla tego dokumentu, zostały ogłoszone i przeprowadzone zgodnie z art. 39 ust. 1 i 2 oraz art. 54 ust. 2 ustawy OOŚ.

W czasie trwania konsultacji społecznych, tj. w okresie od 7 do 31 stycznia 2025 r. można było składać uwagi oraz wnioski zgodnie z art. 40 ustawy OOŚ, czyli:

- za pomocą środków komunikacji elektronicznej, poprzez wypełnienie formularza elektronicznego, który został udostępniony pod adresem: <https://puw.webankieta.pl/>;
- w formie pisemnej, poprzez wypełnienie formularza uwag i wniosków nadesłanego tradycyjną pocztą na adres Krajowego Zarządu Gospodarki Wodnej, ul. Żelazna 59a, 00-848 Warszawa, z dopiskiem: „PUW konsultacje społeczne” – decydowała data wpłynięcia korespondencji (do 31 stycznia 2025 r.);

- w formie pisemnej, poprzez dostarczenie wypełnionego formularza uwag i wniosków bezpośrednio do siedziby Krajowego Zarządu Gospodarki Wodnej, Regionalnych Zarządów Gospodarki Wodnej lub Zarządów Zlewni. Adresy poszczególnych miejsc udostępniono na stronie: <https://www.gov.pl/web/wody-polskie/rzgw>;
- w formie pisemnej za pomocą formularza dostępnego na spotkaniach konsultacyjnych;
- ustnie do protokołu w siedzibie Krajowego Zarządu Gospodarki Wodnej: ul. Żelazna 59a, 00-848 Warszawa, moduł 4.7 Wydział Utrzymania.

Wszystkie adresy, materiały, a w szczególności projekty omawianych dokumentów, zostały opublikowane na stronie: <https://www.gov.pl/web/wody-polskie/plany-utrzymania-wod>, przed dniem rozpoczęcia konsultacji społecznych.

Podmiot opracowujący projekt PUW wraz z Prognozą, udostępnił również możliwość składania uwag do konkretnych pozycji wykazów stanowiących elementy projektu PUW poprzez portal internetowy, pozwalający na sprawdzenie zawartości projektów PUW na podstawie mapy obszaru Polski. Link do portalu został udostępniony na stronie: <https://www.gov.pl/web/wody-polskie/plany-utrzymania-wod>, w dniu rozpoczęcia konsultacji społecznych.

Ponadto w ramach zapewnienia udziału społeczeństwa w prowadzonych konsultacjach, zostały zorganizowane 3 spotkania konsultacyjne:

- dnia 14 stycznia 2025 r. w Sandomierskim Centrum Kultury pod adresem: ul. Rynek 20, 27-610 Sandomierz;
- dnia 21 i 24 stycznia 2025 r. w RZGW w Krakowie pod adresem: ul. Marszałka Józefa Piłsudskiego 22, 31-109 Kraków.

W ramach konsultacji społecznych, w okresie od 7 do 31 stycznia 2025 r. do wszystkich konsultowanych projektów PUW wraz z Prognozami wpłynęły łącznie 11 054 uwagi, w tym 983 uwagi bezpośrednio dotyczące projektu Planu utrzymania wód w regionie wodnym Górnej Zachodniej Wisły, Czarnej Orawy – obszar działania PGW Wody Polskie Regionalnego Zarządu Gospodarki Wodnej w Krakowie lub opracowanej dla niego Prognozy OOŚ. Dodatkowo odnotowano 312 tzw. „uwag ogólnych”, niezwiązanych z konkretnym projektem PUW.

Zakres wnoszonych uwag i wniosków był bardzo szeroki i dotyczył m.in. poniższych zagadnień:

- Odstąpienie od prac na całej długości cieku lub częściowe ograniczenie prac;
- Uszczegółowienie lokalizacji odcinków wód i planowanych prac,
- Uwzględnienie w projektach dokumentów działań nie będących przedmiotem PUW np.: prace utrzymaniowe na rowach melioracyjnych, budowa, likwidacja lub odbudowa urządzeń wodnych; renaturyzacja i utworzenie stref zalewowych

- Ujęcie dodatkowych działań utrzymaniowych lub uwzględnienie cieku nie znajdującego się w projekcie dokumentu;
- Propozycje zmian założeń projektowych.

Spośród 983 uwag i wniosków wniesionych do projektu Planu utrzymania wód w regionie wodnym Górnej Zachodniej Wisły, Czarnej Orawy – obszar działania PGW Wody Polskie Regionalnego Zarządu Gospodarki Wodnej w Krakowie lub opracowanej dla niego Prognozy OOS w pełni uwzględniono 128 uwag, częściowo uwzględniono 26, natomiast 294 uwagi wymagały wyjaśnienia. Nie uwzględniono natomiast 535 zgłoszonych uwag.

Zakres uwag najczęściej uwzględnianych:

- Usunięcie całości lub części odcinków wód z projektu PUW, na których były zaplanowane działania utrzymaniowe, po rozpatrzeniu uwag i zgłoszonych argumentów oraz przeprowadzeniu analizy kosztów i korzyści;
- Rezygnacja z części zaplanowanych działań na odcinku cieku po przeprowadzeniu dodatkowych analiz (uszczegółowienie lokalizacji odcinka, przeprowadzenie analizy kosztów i korzyści) i rozpatrzeniu uwag;
- Przeprowadzenie analizy kosztów i korzyści, która uwzględniła również koszty środowiskowe prowadzenia działań poprzez uwzględnienie lokalizacji odcinków wód do utrzymania w zasięgu obszarów chronionych oraz w obszarach zagrożenia suszą;
- Pogłębienie analizy w zakresie lokalizacji planowanych do utrzymania odcinków wód, poprzez określenie współrzędnych początku i końca odcinków oraz dokonanie dodatkowych analiz w związku z tym uszczegółowieniem, przede wszystkim w odniesieniu do lokalizacji wód w obszarach chronionych. Skutkowało to dokonaniem zmian w projekcie PUW (skrócenie odcinków, usunięcie odcinków, wprowadzenie obligatoryjności stosowania działań minimalizujących podczas prowadzenia prac utrzymaniowych).

Zakres uwag najczęściej nieuwzględnianych:

- Uwzględnienie nowych odcinków wód do objęcia działaniami utrzymaniowymi lub wprowadzenie nowych działań utrzymaniowych na odcinkach ujętych w projekcie PUW;
- Uwzględnienie nowych zagrożeń oraz budowli regulacyjnych i urządzeń wodnych w załącznikach nr 1 i 2 PUW;
- Zaplanowanie w PUW działań polegających na remoncie, konserwacji lub przebudowie urządzeń wodnych (np. rowy melioracyjne, kanały, jazy), likwidacji urządzeń wodnych lub budowli regulacyjnych, innych działań związanych z budowlami hydrotechnicznymi (np. wykonanie udrożnienia budowli dla migracji ichtiofauny- wykonanie przepławki, przebudowa), które nie znajdują się w zamkniętym katalogu działań utrzymaniowych określonych w ustawie PW (art. 227 ust. 3);

- Usunięcie z PUW działań utrzymaniowych zaplanowanych na całej JCWP lub w kilku JCWP – działania utrzymaniowe są planowane na odcinkach wód (cieków, jezior, zbiorników), tam gdzie występują zagrożenia i celowe jest ich wykonanie, przede wszystkim dla zmniejszenia zagrożenia podtopieniami obszarów zabudowanych, infrastruktury, innych zagospodarowanych/ użytkowanych obszarów zlokalizowanych w pobliżu wód oraz umożliwienia korzystania z wód. Wnioskowanie o rezygnację z prowadzenia utrzymania wód w całej JCWP, biorąc pod uwagę zmienność zagospodarowania obszarów zlewni oraz występujących uwarunkowań, form korzystania, nie jest możliwe w związku z celami utrzymania wód. Zarządzanie w gospodarce wodnej musi być zrównoważone i uwzględniać zarówno potrzeby środowiskowe, jak również społeczne i gospodarcze. Wyrazem tego wymogu jest przeprowadzona dodatkowa analiza kosztów i korzyści, w wyniku której zrezygnowano z prowadzenia części zaplanowanych działań utrzymaniowych.

Spośród 312 wspomnianych uwag ogólnych, w pełni uwzględniono 6, w części 23, natomiast 182 uwagi wymagały wyjaśnienia. Nie uwzględniono 101 ze zgłoszonych uwag ogólnych.

W wyniku analizy i uwzględnienia:

- uwag i wniosków z przeprowadzonych w okresie 7 – 31 stycznia 2025 r. konsultacji społecznych,
- uwag i wniosków z opinii wydanych przez właściwe organy opiniujące,
- wniosków z Prognozy OOS przedłożonej do konsultacji,

jak również dzięki przeprowadzonym pracom uszczegóławiającym, wykonanym w ramach rozpatrzenia uwag z konsultacji, organ opracowujący dokument dokonał weryfikacji zakresu projektu PUW, w wyniku której zmianie (redukcji) uległa:

- liczebność odcinków wód, na których zaplanowano działania utrzymaniowe,
- długość odcinków cieków w wyniku skrócenia części z nich,
- zakres zaplanowanych działań utrzymaniowych i przypisanych im działań minimalizujących na części odcinków wód.

Ogólną długość sieci rzecznej, na której zaplanowano działania do realizacji w ramach PUW ograniczono o 3 501,042 km.

Ponadto w ostatecznej wersji projektu PUW, przygotowano dodatkowy dokument pomocniczy, wyjaśniający kluczowe zagadnienia dotyczące sposobu jego opracowania oraz dokonano uzupełnienia i weryfikacji zakresu danych zawartych w PUW, m.in. o współrzędne końca i początku odcinków objętych działaniami utrzymaniowymi, analizę kosztów i korzyści, uszczegółowienie uzasadnień konieczności prowadzenia działań utrzymaniowych, co umożliwiło identyfikację i ocenę działań na wszystkich odcinkach wód.

W oparciu o powyższe dokonano również aktualizacji analiz w ostatecznej wersji Prognozy OOS, w tym przyjętego podejścia metodycznego identyfikacji konfliktów z elementami sieci obszarów ochrony przyrody. Po weryfikacji i przetworzeniu

uzupełnionych współrzędnych możliwe było wykorzystanie ich do oceny faktycznych konfliktów przestrzennych odcinków objętych działaniami z siecią obszarów chronionych, a nie jak inicjalnie jedynie potencjalnych konfliktów na poziomie JCWP.

Do załącznika z oceną oddziaływania PUW na formy ochrony przyrody dodano również nowy element, tj. identyfikację wszystkich form ochrony przyrody w konflikcie z poszczególnymi odcinkami przeznaczonymi do utrzymania w ramach projektu PUW.

Wychodząc naprzeciw oczekiwaniom strony społecznej przed zakończeniem procesu SOOŚ, w dniu 25.08.2025 r. wyniki konsultacji zostały udostępnione społeczeństwu.

Uruchomiono również możliwość zgłaszania komentarzy do udostępnionych odpowiedzi na uwagi skierowane w ramach konsultacji społecznych oraz wersji projektów PUW i Prognoz dla tych dokumentów po dokonaniu zmian wynikających z ich uwzględnienia.

Komentarze można było zgłaszać w terminie od 25 sierpnia do 16 września 2025 r. w następujący sposób:

- 1) Poprzez wypełnienie formularza elektronicznego dostępnego pod adresem <https://puw.webankieta.pl/>;
- 2) Poprzez przesłanie wypełnionego formularza na jeden z poniższych adresów:
 - a) email: konsultacje-puw@feps.pl;
 - b) elektroniczna skrzynka podawcza e-PUAP: [/pgw_wp/SkrytkaESP](#);
 - c) e-Doręczenia: AE:PL-94149-32898-VAVHB-24;
- 3) Bezpośrednio do siedziby Krajowego Zarządu Gospodarki Wodnej przy pomocy formularza złożonego osobiście lub nadesłanego tradycyjną pocztą na adres: Państwowe Gospodarstwo Wodne Wody Polskie, Krajowy Zarząd Gospodarki Wodnej, ul. Tytusa Chałubińskiego 8, 00-613 Warszawa.

Decydowała data wpłynięcia korespondencji (do 16 września 2025 r.).

Zgłoszone komentarze przeanalizowano, a w przypadku ich zasadności, uwzględniono w projektach dokumentów, poprzez naniesienie zmian i uszczegółowień. Materiał ten stanowi dodatkową informację, jaka będzie wykorzystywana w dalszych pracach związanych z utrzymaniem wód.

Ponadto w okresie od 25 sierpnia do 16 września 2025 r. łącznie zgłoszono 120 komentarzy dotyczących projektów PUW i Prognoz dla tych dokumentów po dokonaniu zmian wynikających z przeprowadzonych konsultacji. Za pośrednictwem formularza internetowego dostępnego na stronie internetowej <https://puw.webankieta.pl/> zgłoszono 74 komentarze, natomiast 46 komentarzy pochodzi z wypełnionych formularzy przesłanych pocztą elektroniczną.

Spośród zgłoszonych w okresie od 25 sierpnia do 16 września 2025 r. komentarzy, 3 dotyczyły bezpośrednio projektu PUW na obszarze działania RZGW w Krakowie, natomiast 10 miało charakter ogólny.

5. ANALIZA WARIANTOWA I UZASADNIENIE WYBORU WARIANTU PRZYJĘTEGO DOKUMENTU

Na poziomie analiz przeprowadzonych w Prognozie OOŚ, nie stwierdzono potrzeby wskazywania dodatkowych rozwiązań jako działań alternatywnych. Uznano, że projekt ten stanowi już wersję alternatywną, lepszą środowiskowo, względem pierwotnej wersji, jaka wynikałaby ze wszystkich zgłoszonych pierwotnie potrzeb prowadzenia działań utrzymaniowych.

Zgłoszone pierwotnie przez administratora wód działania utrzymaniowe, zostały na etapie sporządzania projektu PUW uszczegółowione oraz poddane analizom, w tym pod kątem zgodności z celami środowiskowymi JCWP. Efektem wykonanej oceny wpływu planowanych działań w kontekście zagrożenia dla osiągnięcia celów przez poszczególne JCWP, jak również celów środowiskowych wynikających z obecności obszarów chronionych, była weryfikacja zakresu planowanych do przeprowadzenia działań utrzymaniowych lub wskazanie braku możliwości ich realizacji. W wyniku przeprowadzonych prac usunięto część bądź wszystkie działania utrzymaniowe na odcinkach wód, dla których stwierdzono zagrożenie dla osiągnięcia założonych celów środowiskowych dla JCWP i obszarów chronionych.

Ponadto po etapie opracowania Prognozy w wyniku analizy i oceny oddziaływania na formy ochrony przyrody, jak i uwzględnienia uwag z przeprowadzonych konsultacji społecznych, usunięto z projektu PUW 795 odcinków wód, skrócono 24 odcinki wód, a na 151 odcinkach wód zrezygnowano z prowadzenia części zaplanowanych pierwotnie działań utrzymaniowych. Łącznie długość sieci rzecznej planowanej do utrzymania w ramach aktualnego projektu PUW dla obszaru regionu wodnego Górnej Zachodniej Wisły oraz regionu wodnego Czarnej Orawy została skrócona o 3 501,042 km, względem wersji projektu PUW skierowanego do konsultacji społecznych.

Całkowita rezygnacja z prowadzenia działań byłaby niezgodna z przepisami prawa, nakładającego na administratora wód konieczność ich utrzymania dla umożliwienia osiągnięcia celów jakiemu służy to utrzymanie.

Wnioski z Prognozy OOŚ wskazują, iż przyjmując prowadzenie prac utrzymaniowych z wyłączeniem odcinków w granicach obszarów o najwyższym reżimie ochrony (z wyjątkiem działań 7 a i b) w pozostałych przypadkach z obligatoryjnym uwzględnieniem wszystkich określonych na podstawie wiedzy eksperckiej dla poszczególnych odcinków ograniczeń i mitygacji, opisanych szerzej w rozdziale 6 Prognozy i załączniku nr 3a projektu PUW, jak również pod nadzorem przyrodniczym, który pozwala na dodatkowe uwarunkowanie prac w kontekście potrzeb siedlisk i/lub gatunków występujących na ich terenie, tak by wyeliminować potencjalnie negatywne oddziaływania, z dużym prawdopodobieństwem można wykluczyć znaczący negatywny

wpływ realizacji PUW na obszarze działania RZGW w Krakowie na sieć obszarów chronionych, w tym obszary Natura 2000.

Wobec powyższego, należy uznać, iż zostały spełnione wszystkie wymogi ustawy OOŚ i Plan utrzymania wód w regionie wodnym Górnej Zachodniej Wisły, Czarnej Orawy – obszar działania PGW Wody Polskie Regionalnego Zarządu Gospodarki Wodnej w Krakowie może zostać przyjęty w ostatecznym kształcie, wynikającym z uwzględnionych w ramach przeprowadzonego postępowania w sprawie strategicznej oceny oddziaływania na środowisko uwag, wniosków z konsultacji, opinii organów i rekomendacji z Prognozy OOŚ.

6. METODY I CZĘSTOTLIWOŚCI PRZEPROWADZANIA MONITORINGU SKUTKÓW REALIZACJI POSTANOWIEŃ DOKUMENTU

Obowiązujące PUW, opracowane w 2016 r. nie posiadają jednej, nadrzędnie ustanowionej metodyki analizy skutków realizacji ich postanowień. Na potrzeby realizacji działań utrzymaniowych poszczególne RZGW i ZZ przygotowują jednak coroczne dokumenty o charakterze operacyjnym, pełniące rolę programów rzeczowo finansowych. Dokumenty te jedynie w orientacyjny sposób służą jako podsumowanie realizacji PUW w skali kolejnych lat, nie oceniając ewentualnych zmian przez nie wprowadzonych.

W celu uzupełnienia obecnego braku informacji w Programach realizacji zadań czy dane zadanie wynika z planu utrzymania wprowadzonego rozporządzeniami poszczególnych Dyrektorów RZGW w roku 2016 i początkiem 2017 r., proponuje się uzupełnienie istniejących dokumentów operacyjnych o zestaw danych, pozwalających powiązać Programy działań utrzymaniowych z PUW.

Właściwe monitorowanie wdrażania i oddziaływania projektu PUW na środowisko nie wymaga tworzenia osobnego systemu, a jedynie zapewnienia właściwego zbierania, łączenia i przekazywania informacji w ramach już istniejących mechanizmów.

W nawiązaniu do powyższego, w ramach Prognozy, przedstawiono propozycje zakresu informacji wymaganych w ramach systemu monitorowania efektów wdrażania PUW, koniecznych do powiązania z zaplanowanymi w PUW zakresami działań, w celu efektywnej realizacji monitoringu:

- Uzupełnienie istniejących dokumentów operacyjnych o zestaw danych, pozwalających powiązać Programy działań utrzymaniowych z PUW, wraz z wykorzystaniem informacji ze Sprawozdań z nadzorów przyrodniczych prowadzonych w wybranych obszarach wymagających ich realizacji, wynikających z niniejszej Prognozy w zakresie oceny możliwych oddziaływań na formy ochrony przyrody (rozdz. 4.8, Załącznik nr 7) lub ze wskazań RDOŚ;
- Gromadzenie w ramach funkcjonujących procedur w PGW Wody Polskie informacji o równoczesnych pracach prowadzonych w regionie wodnym, tj. prace modernizacyjne/ inwestycyjne oraz prace o charakterze działań utrzymaniowych

realizowane poza PUW, z których dane będą zaczerpywane celem wykorzystania w kolejnych pracach dot. utrzymania wód.

7. SPIS ZAŁĄCZNIKÓW

Załącznik nr 1 - Zestawienie elementów opinii GDOŚ do projektu PUW w regionie wodnym Górnej Zachodniej Wisły, Czarnej Orawy – obszar działania PGW Wody Polskie RZGW w Krakowie oraz Prognozy sporządzonej dla tego dokumentu wraz z odniesieniem się do tych elementów.